

WOLVENBURG

de toekomst van een bolwerk
in Utrecht

Wolvenburg is gelegen in de noordoostelijke punt van de binnenstad van Utrecht. Hier heeft bijna 160 jaar lang een gevangenis gefunctioneerd. Nu de laatste gevangenen in juni 2014 uit PI Wolvenplein zijn vertrokken ligt er een nieuwe toekomst open. Een toekomst waarin de buurt een rol wil spelen en waarin nieuwe geschiedenis geschreven wordt. Daarvoor is Stadsdorp Wolvenburg opgericht.



Bolwerk Wolvenburg

De aarden bolwerken in Utrecht zoals Wolvenburg zijn voor de verdediging van de stad in circa 1580 aangelegd. Wolvenburg werd genoemd naar de 'Wolf', een toren op die plaats. Op Wolvenburg groeiden veel bomen, de stad verkocht de grotere bomen om de paar jaar aan schrijnwerkers. Vanaf 1760 werd het bolwerk voor geheel andere doeleinden gebruikt. Er kwam op Wolvenburg een lakmoesfabriek te staan. Toren Wolf en de restanten van de fabriek zijn in 1850 gesloopt.

1850 - Een gevangenis op bolwerk Wolvenburg

De Stad Utrecht verkocht Wolvenburg aan het Rijk voor 10.000 gulden. Meer dan 160 jaar lang zou het bolwerk een gesloten deel voor de Utrechtse bevolking blijven, althans voor de meesten: het werd een gevangenis.

Wolvenburg - Plattegrond van Utrecht in 1695 - Atlas De Wit

1. S. Marij Kerk	11. S. Jans Kerk	21. S. Jans Kerk	31. S. Jans Kerk	41. S. Jans Kerk	51. S. Jans Kerk	61. S. Jans Kerk	71. S. Jans Kerk	81. S. Jans Kerk	91. S. Jans Kerk
2. S. Jans Kerk	12. S. Jans Kerk	22. S. Jans Kerk	32. S. Jans Kerk	42. S. Jans Kerk	52. S. Jans Kerk	62. S. Jans Kerk	72. S. Jans Kerk	82. S. Jans Kerk	92. S. Jans Kerk
3. S. Jans Kerk	13. S. Jans Kerk	23. S. Jans Kerk	33. S. Jans Kerk	43. S. Jans Kerk	53. S. Jans Kerk	63. S. Jans Kerk	73. S. Jans Kerk	83. S. Jans Kerk	93. S. Jans Kerk
4. S. Jans Kerk	14. S. Jans Kerk	24. S. Jans Kerk	34. S. Jans Kerk	44. S. Jans Kerk	54. S. Jans Kerk	64. S. Jans Kerk	74. S. Jans Kerk	84. S. Jans Kerk	94. S. Jans Kerk
5. S. Jans Kerk	15. S. Jans Kerk	25. S. Jans Kerk	35. S. Jans Kerk	45. S. Jans Kerk	55. S. Jans Kerk	65. S. Jans Kerk	75. S. Jans Kerk	85. S. Jans Kerk	95. S. Jans Kerk
6. S. Jans Kerk	16. S. Jans Kerk	26. S. Jans Kerk	36. S. Jans Kerk	46. S. Jans Kerk	56. S. Jans Kerk	66. S. Jans Kerk	76. S. Jans Kerk	86. S. Jans Kerk	96. S. Jans Kerk
7. S. Jans Kerk	17. S. Jans Kerk	27. S. Jans Kerk	37. S. Jans Kerk	47. S. Jans Kerk	57. S. Jans Kerk	67. S. Jans Kerk	77. S. Jans Kerk	87. S. Jans Kerk	97. S. Jans Kerk
8. S. Jans Kerk	18. S. Jans Kerk	28. S. Jans Kerk	38. S. Jans Kerk	48. S. Jans Kerk	58. S. Jans Kerk	68. S. Jans Kerk	78. S. Jans Kerk	88. S. Jans Kerk	98. S. Jans Kerk
9. S. Jans Kerk	19. S. Jans Kerk	29. S. Jans Kerk	39. S. Jans Kerk	49. S. Jans Kerk	59. S. Jans Kerk	69. S. Jans Kerk	79. S. Jans Kerk	89. S. Jans Kerk	99. S. Jans Kerk
10. S. Jans Kerk	20. S. Jans Kerk	30. S. Jans Kerk	40. S. Jans Kerk	50. S. Jans Kerk	60. S. Jans Kerk	70. S. Jans Kerk	80. S. Jans Kerk	90. S. Jans Kerk	100. S. Jans Kerk



Inleiding

De laatste gevangenen zijn in juni 2014 overgeplaatst van de Penitentiare Inrichting (PI) Wolvenplein naar PI Nieuwegein. Het Rijk is eigenaar van Wolvenburg. Het Rijksvastgoedbedrijf gaat het verkopen aan een nieuwe eigenaar voor een nieuwe bestemming. Tot die tijd wordt het complex tijdelijk beheerd.

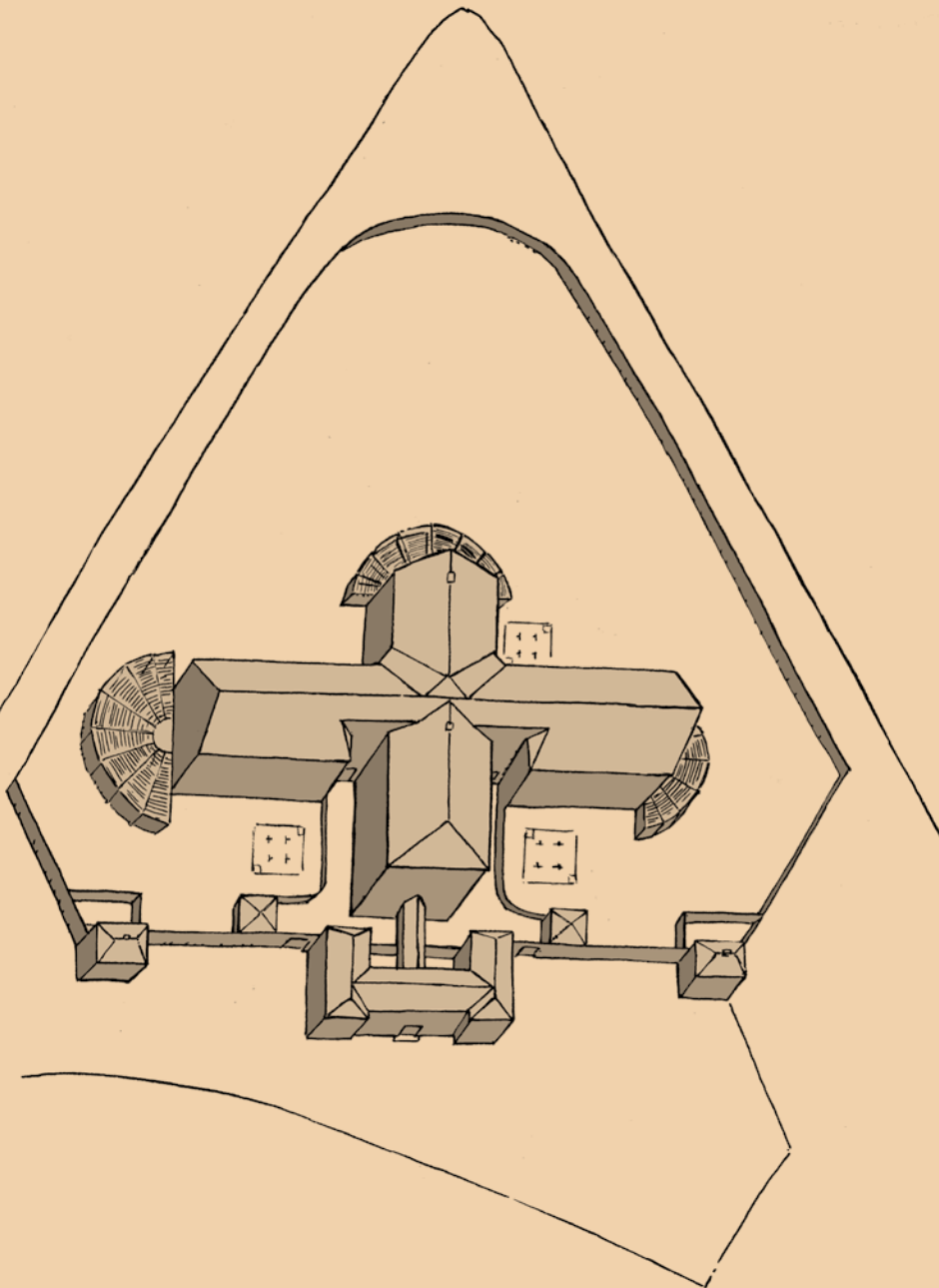
Stadsdorp Wolvenburg wil de buurt en de stad helpen bij het vinden van een nieuwe bestemming voor het bolwerk. Deze brochure is bedoeld om duidelijkheid te geven over de gebouwen die er staan met hun geschiedenis, en te helpen bij het 'dromen' over een nieuwe toekomst. Een toekomst waarin hele andere activiteiten gaan plaatsvinden op dit terrein in het centrum van de stad.

Het bolwerk staat voor grote veranderingen. Een viertal 'droombeelden' van die nieuwe toekomst staan in het boekje, ter inspiratie. Hoe het bolwerk er écht uit gaat zien en welke activiteiten er gaan komen, dat is het proces voor de komende jaren.

De inhoud bestaat uit:

- foto's van het heden uit 2014
- de historie van de gebouwen getekend in 3-D
- 'dromen' over een nieuw Wolvenburg

Cellulaire gevangenis Wolvenburg periode 1850-1875



In 1853 werd de gevangenis opgeleverd: een complex met drie vleugels. Twee vleugels voor mannen met totaal 117 cellen en een kleine vleugel aan de achterzijde voor vrouwen met 19 cellen. Het voorste kruisdeel bevatte een souterrain met de keuken en de ontvangst van nieuwe gevangenen. Boven waren bezoekkamers, verhoorkamers, een rechtskamer, personeelsruimten en ziekenzalen.

Op het voorplein kwamen woningen voor het personeel: de directeur, directeur militair, directrice, een bewaarder, een bewaarster en de portier. Vier woningen in het midden voor, en aan weerszijden een vrijstaande woning. Alle woningen waren in die tijd erg klein.

Regenwater werd opgeslagen in bassins: niet alleen voor gebruik als waswater, maar ook in de keukens. Waterleiding is pas na 1890 aangelegd. Eén bassin is nog origineel aanwezig. In de gevangenis had elke cel een toilet, aangesloten op het riool. Dat loosde op de singel. Verstoppingen kwamen veel voor.

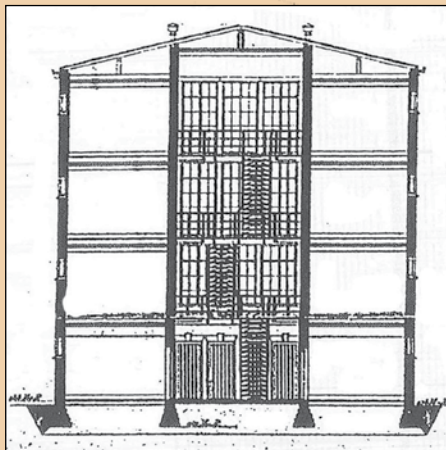
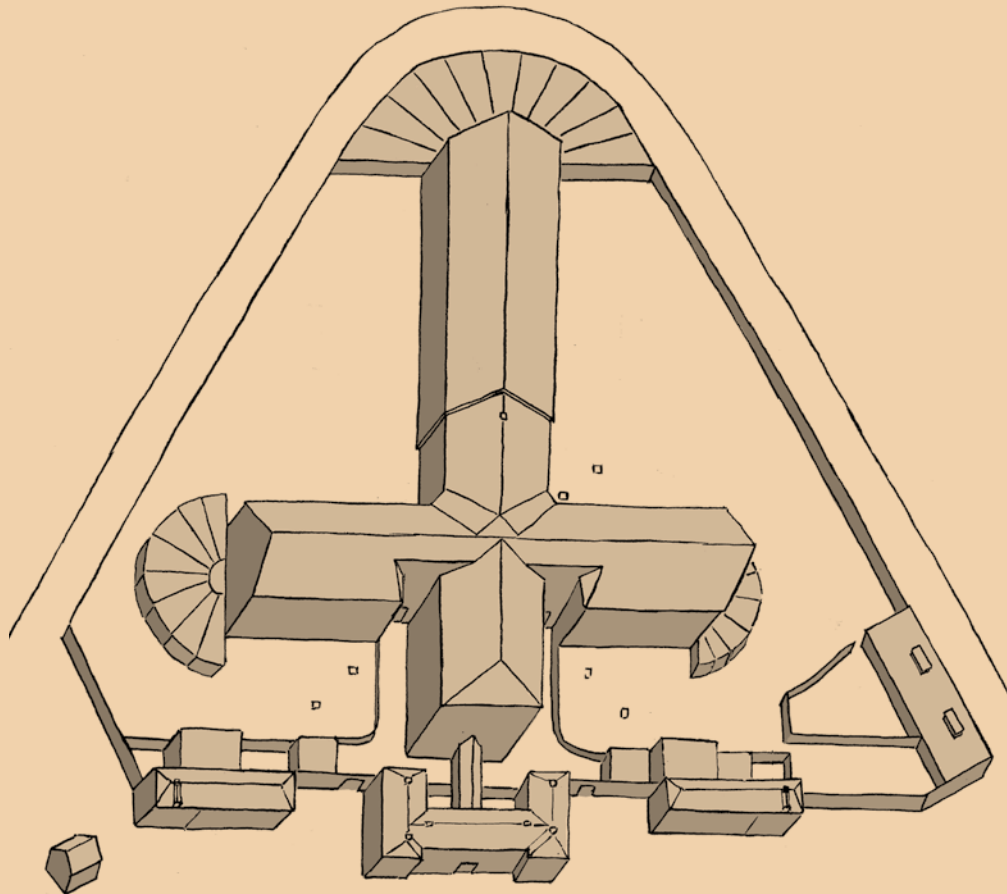
Wie waren de gevangenen? De meeste gevangenen zaten er wegens diefstal of landloperij. Andere vormen van criminaliteit kwamen uiteraard ook voor. Maar een grote groep was de burger met schulden. Door gijzeling - opsluiting in de gevangenis - werden ze aangepakt om de schulden te voldoen.

Het complex van 1875 tot 1900

De gevangenis werd in 1877 uitgebreid. De vrouwen verhuisden naar de Gansstraat en de kleine vleugel kreeg een verlenging met 77 cellen. De nieuwere cellen zijn 10m² groot en alleen deze vleugel heeft ook een souterrain met cellen. De ziekenzalen werden verplaatst naar nieuwe laagbouw op het terrein. Veel gevangenen hoorden thuis in psychiatrische inrichtingen of in klinieken voor verslaafden, alleen waren die er toen nog niet.

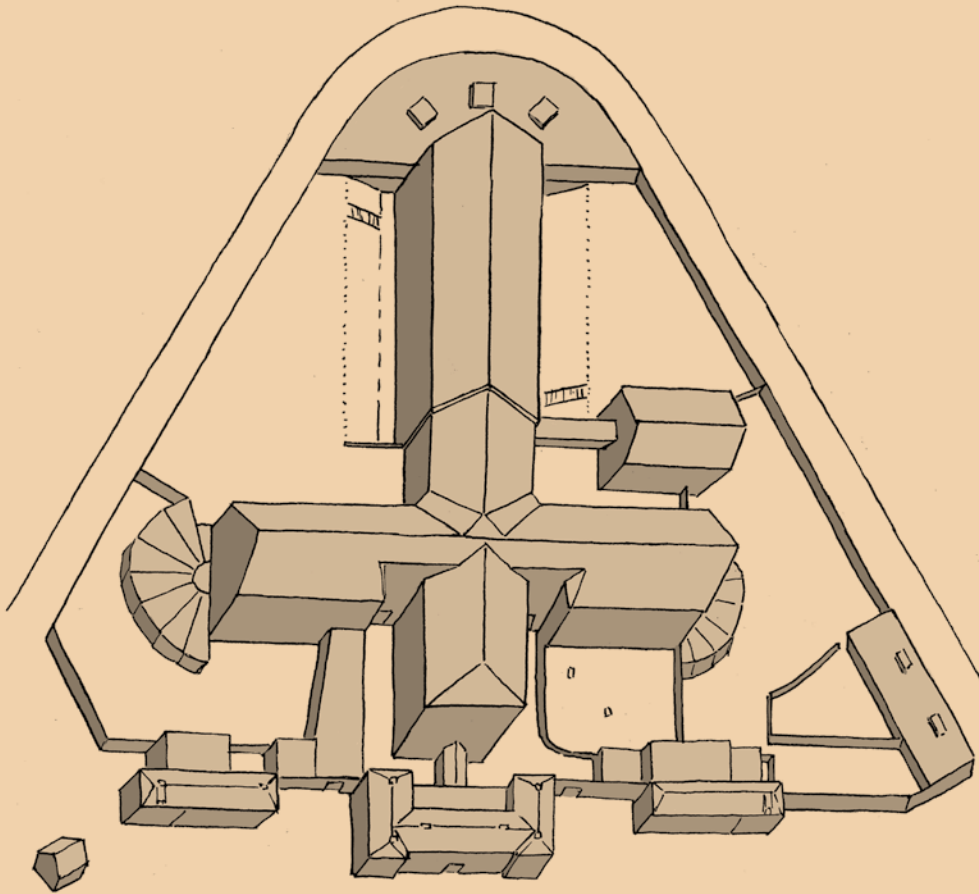
In het nieuwe Wetboek van Strafrecht van 1886 werd onderscheid gemaakt tussen misdrijven en overtredingen. Overtredingen moesten bestraft worden met geldboetes, hechtenis of gevangenisstraf. Veroordeelden werden, afhankelijk van de opgelegde straf, voor de duur van minimaal 1 dag en maximaal 20 jaar opgesloten in een strafgevangenis. Een deel van de straf (maximaal 5 jaar) moest in afzondering (in een cel) worden doorgebracht. Huizen van bewaring waren bestemd voor degenen, die wegens overtreding tot hechtenis waren veroordeeld. De straf duurde ten minste één dag en maximaal één jaar. Wolvenplein was een strafgevangenis. Veel gevangenen werden door de eenzame opsluiting gek, zij kwamen terecht in het krankzinnigengesticht.

Voor personeel kwam er in 1897 een rijtje van zes woningen op het terrein (Wolvenplein 19-24). De bestaande woningen werden wat meer aangepast aan de eisen van die tijd: een extra vertrek kon dienen als zitkamer.



doorsnede uitbreiding vleugel B

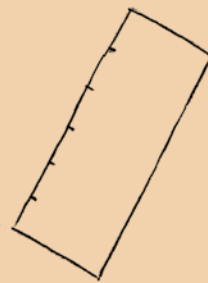
Veranderingen tussen 1900 en 1970



Recidive

Bestraften wilden na vrijlating nog weleens in hun oude gedrag terugvallen: dezelfde personen kwamen terug. Recidive heet dat. Cellulaire opsluiting bracht daarin te weinig verandering. Op het terrein werd daarom in 1903 een kerk gebouwd, mede ter verbetering van het besef over goed en kwaad. Voor elk geloof was er op zondag een dienst, van pastoor, dominee en rabbijn. Alle gevangenen konden de dienst bijwonen. Maar gevangenen mochten elkaar niet spreken, zelfs niet zien. Elke zitplaats was afgeschermd.

Helaas bleef de recidive hoog en is ze dat nog steeds. In de gevangnissen zitten veel bekenden: de meesten hebben al eerder opgesloten gezeten. Van landloperij vroeger is het nu druggereleaterde criminaliteit. Maar het gezegde 'eens een boef, altijd een boef' gaat niet op. Van de vijf nieuwe gevangenen die zich voor het eerst melden, komt ongeveer één terug.

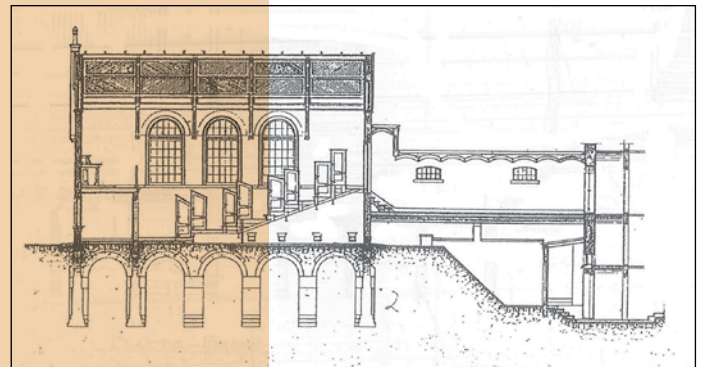


doorsnede kerk met brug

De grote verandering in deze lange periode was een ander regime: gevangenen mochten na 1914 meer gezamenlijke activiteiten uitvoeren. Er werd werk en scholing georganiseerd. Cellen in het souterrain van de vleugel uit 1877 werden omgebouwd naar werkruimten. Ook de ziekenzaal en de luchtcellen aan de lange vleugel werden werkzalen. Naast de individuele luchtcellen kwamen er gemeenschappelijke luchtplaatsen. Het regime bleef streng, onderling contact tussen gevangenen werd gemeden.

Van 1930 tot 1939 waren er geen gevangenen op Wolvenplein. De gevangenis stond leeg en er waren andere organisaties gehuisvest. In de Tweede Wereldoorlog (1940-1945) maakte de bezetter gebruik van het complex. Tot vier gevangenen per cel, alle ruimten werden gebruikt als cellen. Na de oorlog werd Wolvenplein een Huis van Bewaring.

Aan de gebouwen veranderde zo op het oog niet veel: een garage voor gevangenvagens bij de entree. De grote veranderingen zaten in het gebouw: waterleiding, elektriciteit en stadsverwarming. De closets konden nu met waterspoeling op de singel lozen. Daarin liep de gevangenis voor op de stad. Wel werden alle cellen in 1939 van grotere getraliede ramen voorzien.

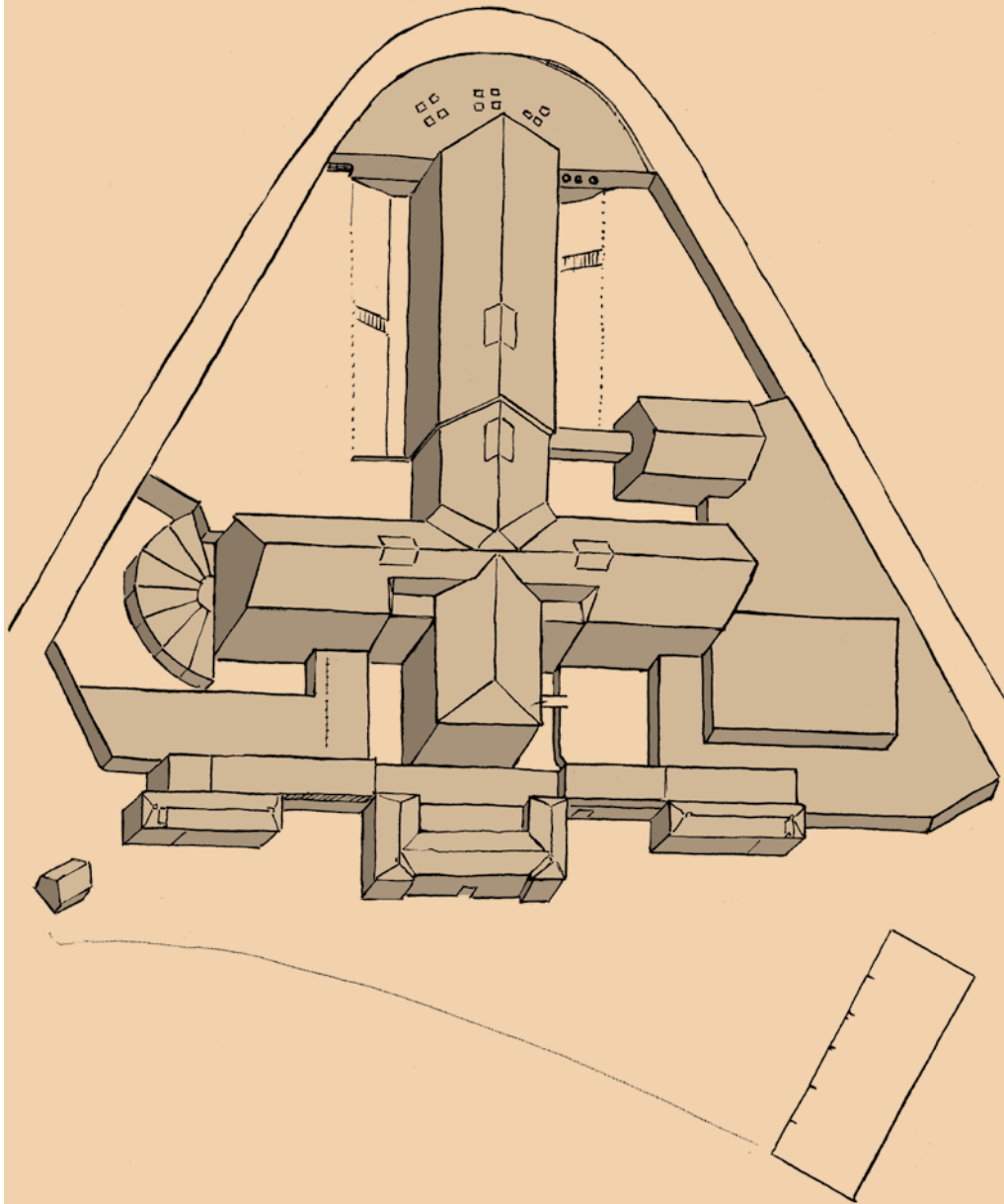


Het complex tussen 1970 en heden

Grote veranderingen in het gevangenisregime vinden in deze periode plaats. Gevangenen moet iets geleerd worden om na de straf een nieuw leven aan te gaan. Werkzaamheden, gezamenlijke (sport-) activiteiten, vakopleidingen: de gevangenis wordt er voor aangepast, uitgebreid en meer personeel komt in dienst. De woningen voor de gevangenis werden omgebouwd naar kantoren, bezoekersruimte en kantine voor het personeel. De dienstwoningen aan de rand van het terrein zijn door Domeinen verkocht. Sociale contacten tussen gevangenen en gevangenen en bewaarders worden bevorderd. Het aantal cellen werd minder door doucheruimtes en gemeenschappelijke huiskamers met keukens voor gevangenen.

Elke ruimte binnen de gevangenis muren kreeg geleidelijk een eigen bestemming met een nieuw plat dak. De laatste grote verbouwingen zijn uitgevoerd in de periode 2000-2002. De betraliede ramen verdwenen uit de cellen en ook veel hekwerk in de vleugels.

Na 2001 kwam er een speciale afdeling voor 20 veelplegers. Hen werd met een maatregel een tweejarige opsluiting opgelegd. Na opsluiting in het eerste jaar volgde socialisatie in het tweede jaar. Het algehele gevangenisregime is inmiddels sterk versoberd. Scholing en vakkennis is voor een groot deel geschrapt. Gevangenen voeren nog slechts eenvoudige werkzaamheden uit.



Stadsdorp Wolvenburg

Stadsdorp Wolvenburg is een initiatief van buurtbewoners en andere belangstellenden rondom de Wolvenplein Gevangenis. Het initiatief is in september 2013 begonnen. Al vlot was er een eigen website, buurtoverleg en e-mailverkeer. Voor elke bijeenkomst zijn alle buurtgenoten en andere belangstellenden uitgenodigd. Een viertal 'droombeelden' van die nieuwe toekomst staan op de volgende rechterpagina's in het boekje. Uitgangspunt van de 'dromen' is behoud van veel van de gebouwen. Het zijn niet voor niets in 2000 Rijksmonumenten geworden. Ook met behoud is er veel mogelijk op het bolwerk. De 'dromen' kunnen mogelijk helpen bij het bepalen van de toekomst van dit bolwerk.

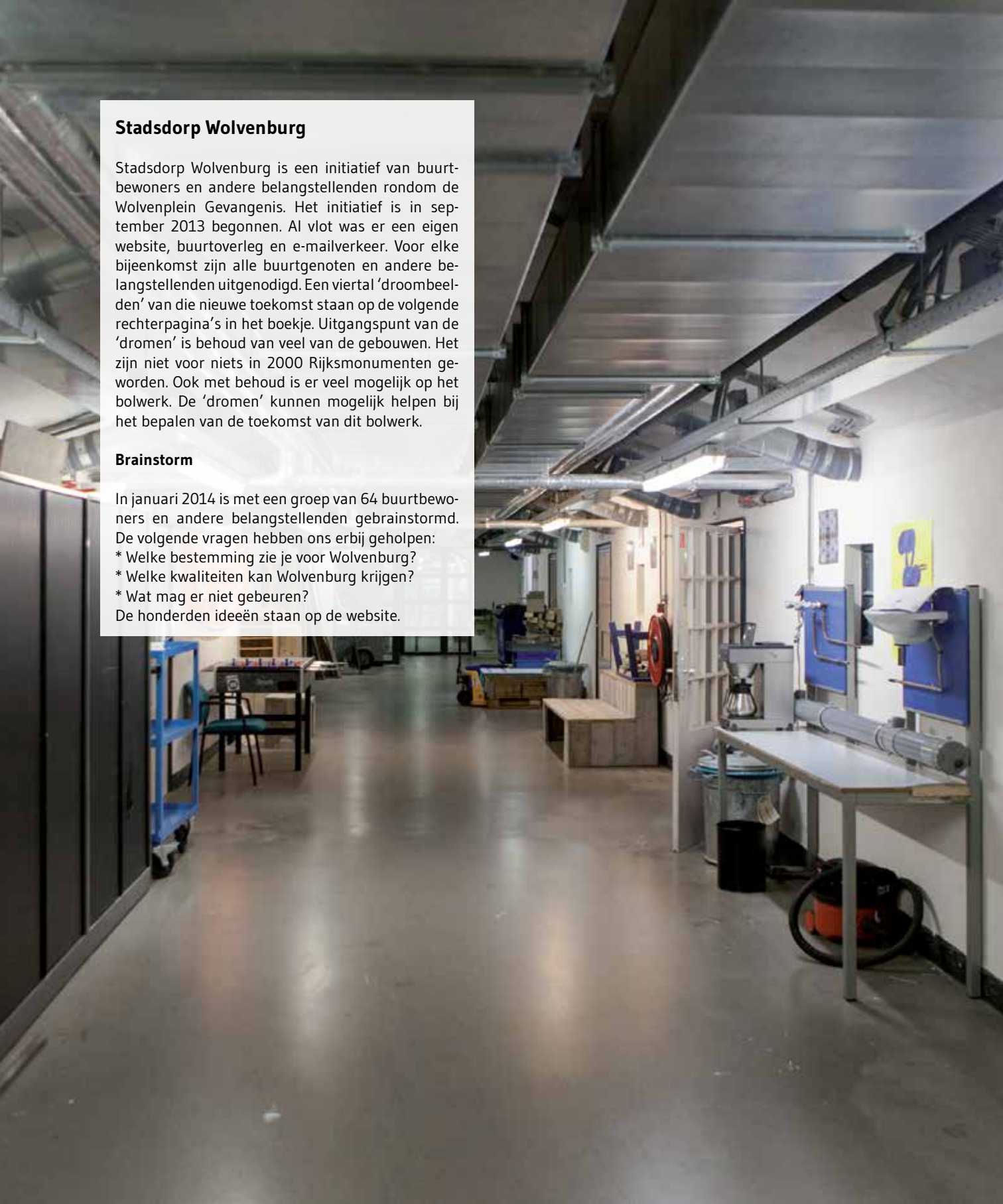
Brainstorm

In januari 2014 is met een groep van 64 buurtbewoners en andere belangstellenden gebrainstormd.

De volgende vragen hebben ons erbij geholpen:

- * Welke bestemming zie je voor Wolvenburg?
- * Welke kwaliteiten kan Wolvenburg krijgen?
- * Wat mag er niet gebeuren?

De honderden ideeën staan op de website.

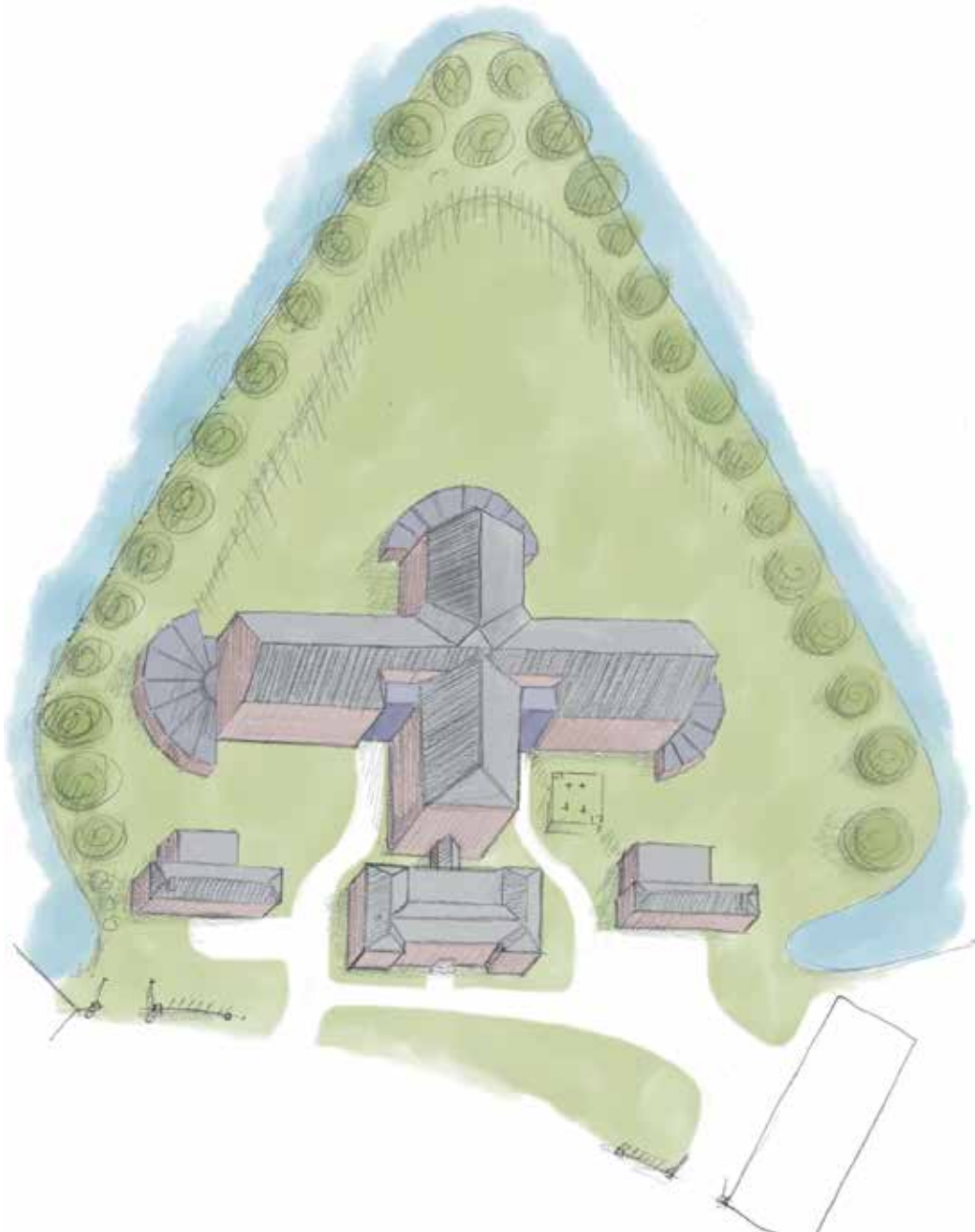


'Droom' - een verborgen bolwerk

Aarden wallen omgeven het bolwerk. Het lijkt weer als een eiland in de singel te liggen, de oorspronkelijke 'puntige' vorm keert weer terug. Op het bolwerk is veel ruimte om de ideeën van Zocher te vervolmaken, de grote tuinarchitect van het plan uit 1830 voor de singels. De bomen komen ook terug. Op het bolwerk staat een minimum aan gebouwen: de oudste delen van de cellulaire gevangenis uit 1853. Slopen van gebouwen lijkt zonde, maar de bebouwingsdichtheid van het centrum is al ruim twee keer hoger dan de rest van de stad. Zo krijgt dit deel van de stad weer meer lucht. Het hoeft ook niet perse veel geld te kosten: het geschikt maken van de bestaande gebouwen voor nieuwe activiteiten kost ook heel veel geld.

Met deze variant van Wolvenburg krijgt Utrecht er vrij toegankelijk groen bij. Het gebouw kan de vrije toegang met een publieke functie ondersteunen. Een bolwerk in deze vorm sluit aan op een wens van veel buurtbewoners. Zonder brug blijft het zoals nu: een verborgen plek in het centrum van de stad.

De nieuwe 'luchtkooien' aan twee vleugels hebben een geheel andere bestemming. Het zijn de paviljoens voor nieuwe activiteiten, welke dat zijn blijft evenals voor de bestaande gebouwen nog een vraag.

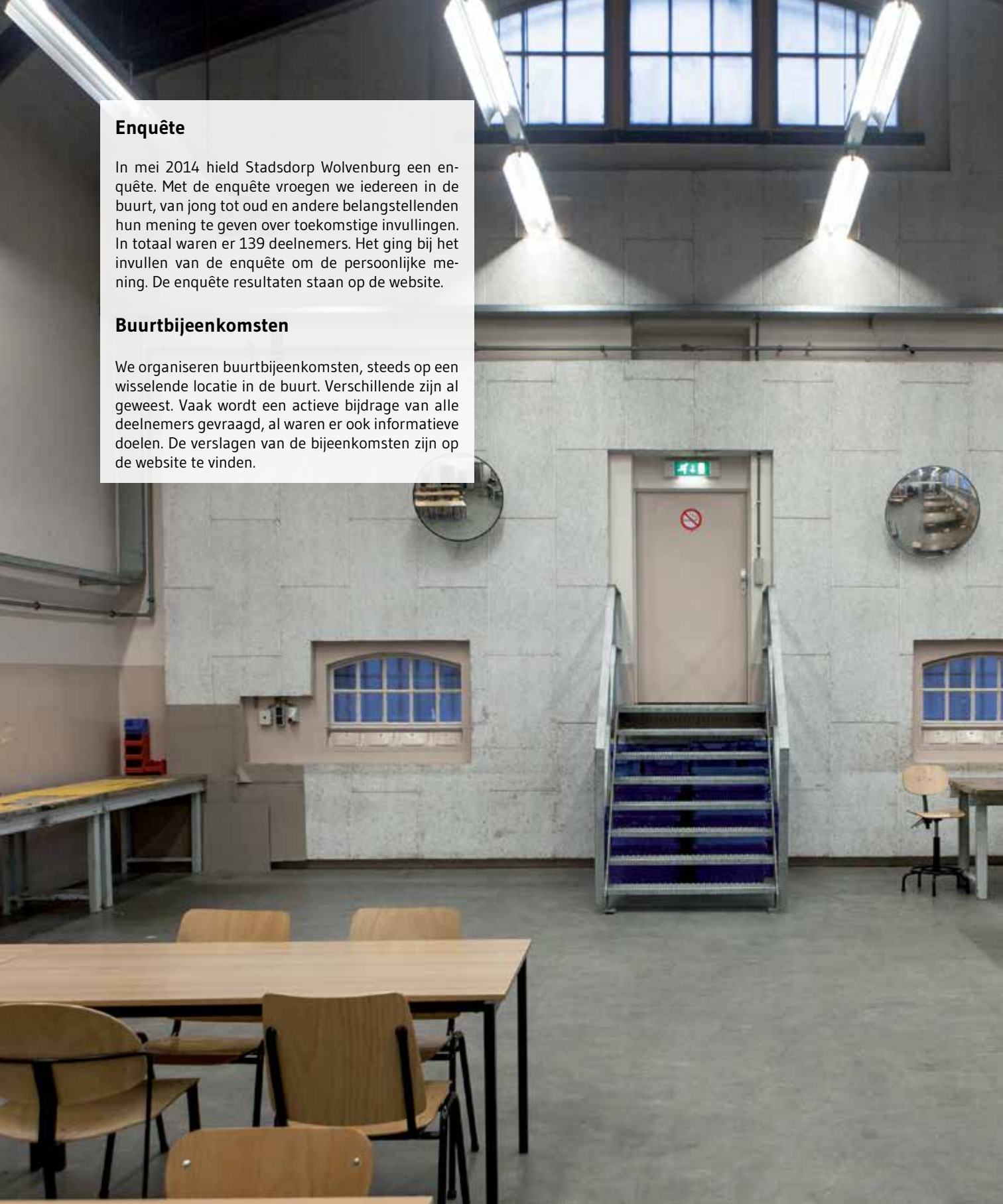


Enquête

In mei 2014 hield Stadsdorp Wolvenburg een enquête. Met de enquête vroegen we iedereen in de buurt, van jong tot oud en andere belangstellenden hun mening te geven over toekomstige invullingen. In totaal waren er 139 deelnemers. Het ging bij het invullen van de enquête om de persoonlijke mening. De enquête resultaten staan op de website.

Buurtbijeenkomsten

We organiseren buurtbijeenkomsten, steeds op een wisselende locatie in de buurt. Verschillende zijn al geweest. Vaak wordt een actieve bijdrage van alle deelnemers gevraagd, al waren er ook informatieve doelen. De verslagen van de bijeenkomsten zijn op de website te vinden.

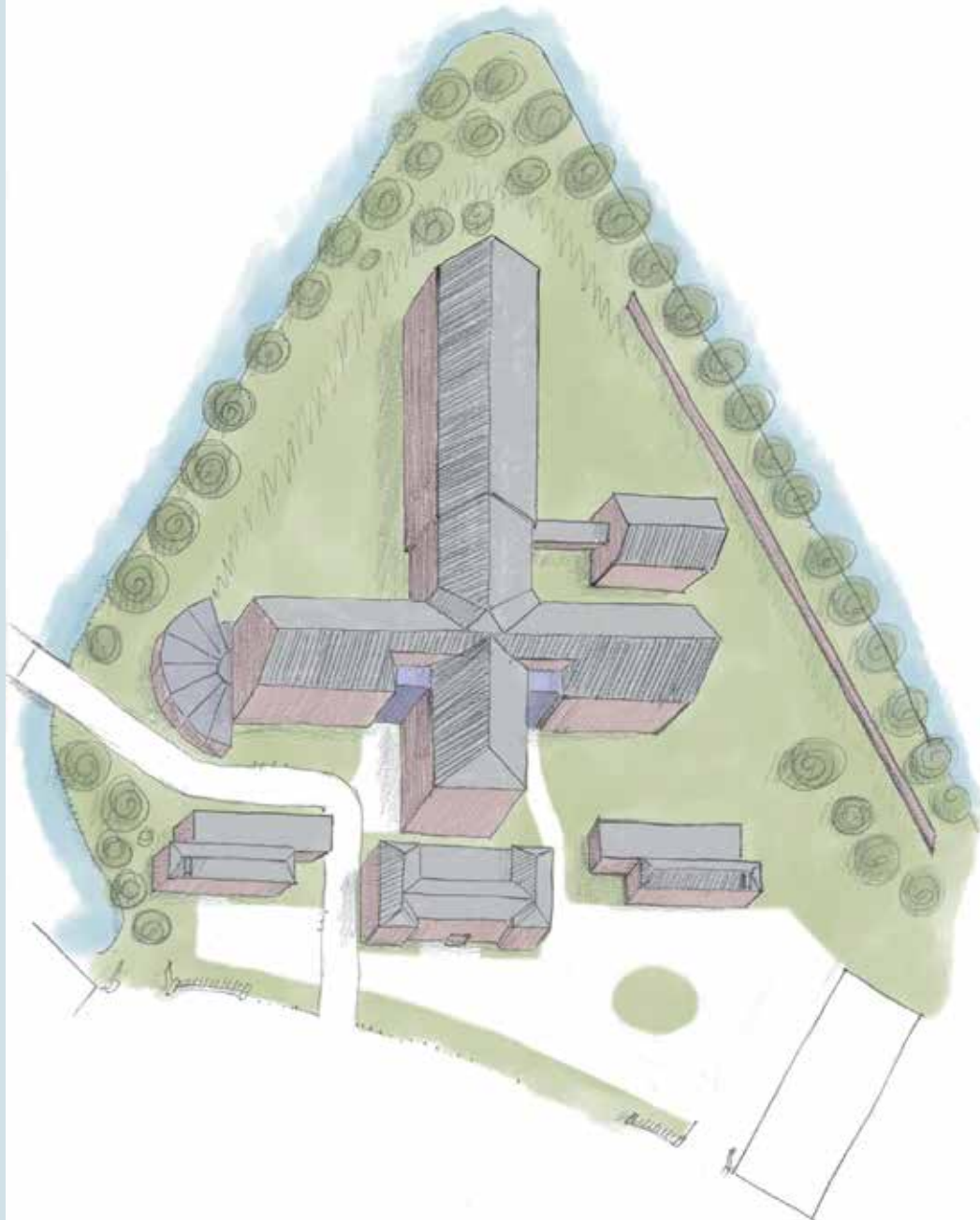


'Droom' - Rijksmonumenten op het bolwerk

Met dit plan wordt zoveel mogelijk van de Rijks monumentale gebouwen behouden. Ze zijn te uniek als ensemble. Maar de platte daken van na 1970 worden gesloopt om een open en groen bolwerk zichtbaar te maken. De monumentale gebouwen zijn te mooi om verborgen te houden. Ook het bolwerk (ook een Rijksmonument) mag gezien worden, veel van de ringmuur verdwijnt voor een oorspronkelijke invulling met aarden wallen, zoals tot 1875. Voor een goede toegang mag er een brug komen die aansluit op het bolwerk. Van hout, en met een ophaaldeel, zodat ongevenst bezoek buiten gehouden kan worden.

Een ontwikkeling tot monumentaal bolwerk kan in deze variant via twee wegen: vanaf het begin met gebruikers in de bestaande gebouwen met geleidelijk aanpassingen, of door een grote eenmalige verbouwing voor een toekomstige gebruiker. Via beide wegen of een tussenvorm is de uiteindelijke uitkomst dat het erfgoed bewaard blijft. Tegenover een vrij gebruik in de toekomst, een flexibele bestemming, staan restricties voor het behoud van de monumentale gebouwen en een publieke toegankelijkheid.

De monumentale gebouwen worden duurzaam aangepast voor nieuwe activiteiten, welke dat zijn blijft nog een vraag.



Flyers, website en mailbericht

In de buurt wordt voor elke bijeenkomst geflyerd. Inmiddels wordt via de website en de mail een grote groep belangstellenden geïnformeerd.

Tijdelijk gebruik van Wolvenburg

Het Rijksvastgoedbedrijf RVB heeft in 2015 de gevangenisleutels afgegeven aan een door haar aangestelde tijdelijk beheerder. Tot een nieuwe eigenaar het complex gaat verbouwen blijven zij er in zitten. Delen worden bewoond, er komen tentoonstellingen, en andere gebruikers vinden er een kantoor of atelier. De tijdelijk beheerder probeert daarmee de lopende kosten voor het Rijk te verkleinen.



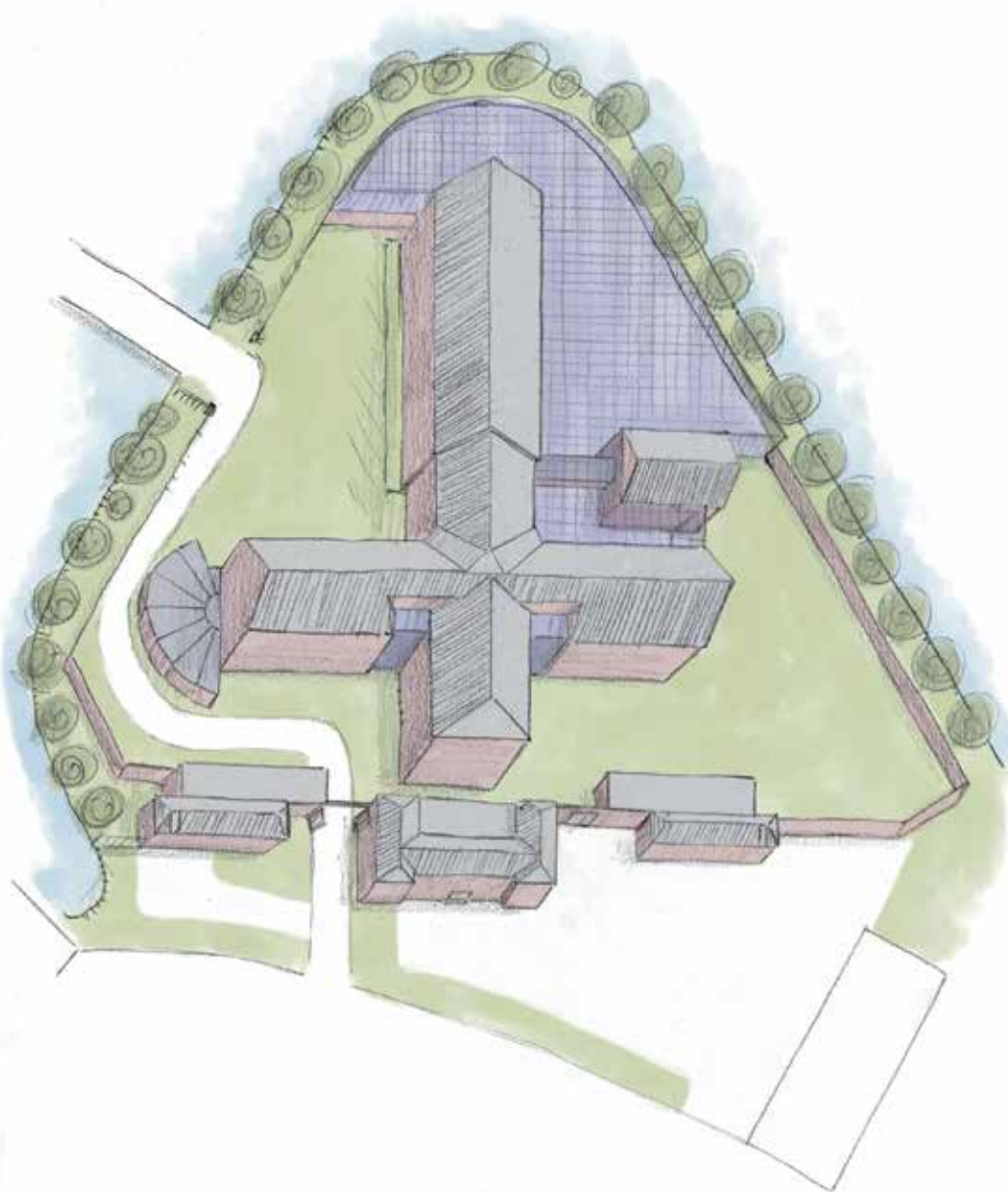
'Droom' - duurzaam maar afgesloten


Het karakter van Wolvenburg zoals we het kennen, komt het beste tot zijn recht als het ontoegankelijk blijft, net als nu. De muren rondom en het hekwerk aan de Wolvenplein zijde blijven. De gevels aan de voorzijde blijven aaneengesloten.

Met deze variant worden veel gebouwen op Wolvenburg hergebruikt, en is er ruimte voor nieuwe bebouwing. Ook deze variant leent zich voor de ontwikkeling via de eerder geschetste twee wegen: geleidelijke aanpassing of verbouwing ineens. Als idee is een met glas overkapte 'wintertuin' ingetekend. De ruimte wordt een groter deel van het jaar bruikbaar en gaat als 'tweede schil' het energieverbruik beperken.

Tegenover de vrijheid voor het gebruik van de gebouwen en eventuele nieuwbouw staan wel restricties voor het behoud van de monumentale gebouwen en het afgesloten karakter.

Misschien mag een wandeling rond het bolwerk en misschien komt er een brug over de singel: we weten het niet. Net als de bestemming voor de gebouwen is ook deze toekomst ongewis.





Nieuwe activiteiten van Stadsdorp Wolvenburg

De komende jaren verwachten en hopen wij nog vele activiteiten te organiseren voor de buurt en de ontwikkelingen op Wolvenburg. We blijven vragen over onze 'dromen', we gaan de toekomstplannen filmen, we beginnen een buurttuinderij etc.

Verkoop van Wolvenburg

Het Rijk gaat Wolvenburg verkopen. Dat lukt het best als de kopende partij al weet wat er wel of niet mag met de gebouwen en de bestemming. In 2015 start de verkoopprocedure. De definitieve verkoop is waarschijnlijk pas rond als een potentiële koper zijn bouwplannen en de bestemming rond heeft met de bevoegde instanties: de gemeente. De verkoopprocedure kan jaren duren.

Kandidaat kopers hebben zich al gemeld, ook op internet of in het nieuws circuleren potentiële bestemmingen. Maar de echte nieuwe eigenaar: dat gaat nog even duren voordat die bekend is. Niemand weet nog hoelang.

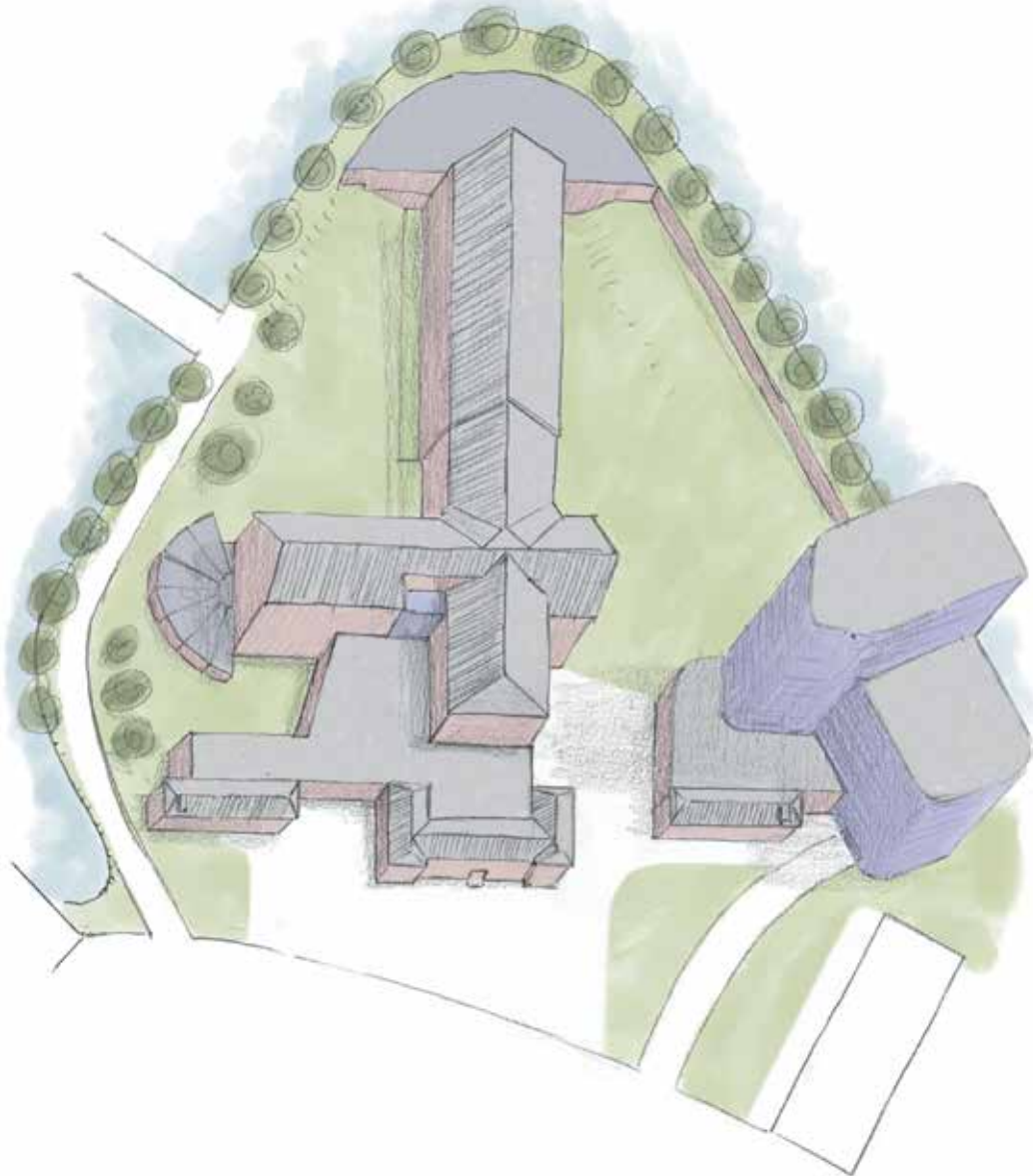
Een nieuwe eigenaar koopt alle gebouwen en alle grond, het gehele bolwerk achter de hekken van het Wolvenplein. Hij mag als initiatiefnemer de toekomst van Wolvenburg bepalen. Naast zijn wensen wordt die toekomst ook bepaald door onder andere de mogelijkheden om het bestemmingsplan te wijzigen, de bepalingen rondom het monumentale karakter van de gebouwen en niet in het minst: wat de stad Utrecht er van vindt, en daar maakt de buurt deel van uit.

'Droom' - wonen en verblijven

In deze droomimpresie wordt de bestemming voor Wolvenburg maximaal voor wonen ingevuld: short-stay in de oude gebouwen en permanent voor de kopers en de huurders in een nieuw appartementengebouw. Die invulling sluit aan bij de behoefte van de stad: woningen. Het sluit ook aan bij het karakter van de noordelijke binnenstad: wonen. De nieuwe toren 'Wolf' is slechts als volume ingetekend. Onder het appartementengebouw kan een parkeergarage gerealiseerd worden: voor bewoners en de buurt. Het hotel of anderszins, maakt gebruik van parkeergarage Grifftpark. Haar bezoekers komen rechtsreeks over de singel naar hun verblijf.

Bij deze variant staat voorop dat het bolwerk met zo min mogelijk publieke middelen een nieuwe bestemming moeten krijgen. Daarvoor mag niet alleen worden gesloopt: ook maximaal nieuw gebouwd. Daarmee kan de opbrengst van de nieuwbouw de verliezen op de aanpassing van de overblijvende oude gebouwen goedmaken. Ook terrassen aan de singel en afmeerplaatsen voor boten kunnen er komen.

De bestaande gebouwen worden duurzaam gerestaureerd voor de short-stay activiteiten, dat is bij deze 'droom' duidelijk. Maar er is nog ruimte over, voor wat?





Deze brochure is uitgegeven door Stadsdorp
Wolvenburg met een financiële bijdrage uit het
leefbaarheidsbudget van de gemeente Utrecht.

Samenstelling en teksten:

Bert Poortman, Ridderschapkwartier

Tekeningen en opmaak:

Albo Helm (www.albohelm.nl)

Fotografie:

Fleur Wiersma (www.fleurwiersma.nl)

Drukwerk:

Drukkerij Pascal Ridderschapstraat

© Overname van materiaal uit deze brochure
alleen na overleg met de auteurs.

Voor meer informatie:
Stadsdorp Wolvenburg
www.wolvenburgutrecht.nl